

## 2022년 산업단지 공유경제 활성화 사업 공유경제 단체 모집 공고

경기도와 경기도경제과학진흥원에서는 산업단지 또는 산업밀집지역 내에 공유경제를 활성화하여 시장경제의 한계를 보완하고 공유가치의 확산을 통해 상생·협력하는 경제생태계를 조성하고자 아래와 같이 산업단지 공유경제 활성화 사업을 공유경제 단체를 모집 공고하오니 많은 참여를 바랍니다.

### □ 사업개요

○ 사업명 : 2022년 산업단지 공유경제 활성화 사업

○ 지원대상

- 「산업집적활성화 및 공장설립에 관한 법률」에 따라 경기도내 산업단지 관리업무를 위탁받은 기관
- 「중소기업협동조합법」에 근거해 주사무소가 경기도에 위치한 중소기업협동조합
- 기타 경기도 산업단지 또는 공장밀집지역 내 중소기업협의회

#### 지 원 제 외 대 상

- 최근 3년간 연속으로 본 사업의 지원을 받은 경우
- 당해 동일·유사사업으로 보조금·사업비를 지원받고 있는 경우(다자협력형 제외)
- 동일단체의 유사중복사업 및 특정 정당 또는 선출직 후보를 지지하는 단체나 특정 종교의 교리 전파를 목적으로 하는 행사사업
- 공익활동을 주목적으로 하는 법인 또는 단체로서 최근 1년 이상 공익활동 실적이 없는 단체(사회보장적 시설단체 제외)
- 최근 3년 이내에 특정정당 또는 선출직 후보를 지지하는 단체
- 법인이 아닌 단체로서 대표자 또는 관리인이 없는 단체와 친목단체
- 보조금·사업비 횡령유용 등 중대한 위반사례 적발로 고발 또는 물의를 일으킨 단체
- 국세 또는 지방세 체납 단체
- 금융기관 등으로부터 채무불이행자로 규제중인 단체
- 정부지원사업 및 유관기관사업에 참여제한으로 제재중인 단체
- 공고일 기준 2년 이내 「경기도 기업지원 사업의 법 위반기업 지원 제한 기준 고시」에서 정한 공정·노동·환경·납세 분야 11개 법률위반에 따른 행정처분, 과태료 부과 등을 받은 단체

## □ 지원단체 선정

### ○ 선정규모

- 선정규모 : 3개 단체 내외(다자 협력형 1개, 단독형 2개)
- 지원규모 : 총 180백만원 지원
- 지원내용 : 산업단지 특성에 맞는 공유경제 사업 추진 사업비 지원

구 분	내 용	지원규모
다자 협력형	기초지자체 또는 민간기업·기업협의회 등의 사업 참여 또는 대응투자(지원) 매칭형	· 1개 단체 · 단체당 100백만원 이내
단독형	산업단지 관리단체의 독자적인 사업추진형	· 2개 단체 · 단체당 40백만원 이내

※ 자부담 비율 20% 이상 매칭, 사업정산 시 외부회계감사 실시 필수

[총 자부담 중 수혜자 부담이 10% 이상(전체 사업비에서 2% 이상) 시 가점 적용]

※ 시설구축비 및 자산취득비는 지원불가, 임차비 및 사업관리 단기인건비는 지원 가능

※ 사업모델 예시는 별첨 참조

### ○ 주요변경사항(1차 공고 대비)

구 분	기존 (1차 모집 공고)	변경 (2차 모집 공고)
다자 협력형	기초지자체 및 민간기업·기업협의회 등의 사업참여 또는 대응투자(지원) 매칭형	기초지자체 또는 민간기업·기업협의회 등의 사업참여 또는 대응투자(지원) 매칭형 <b>예시) 기초지자체+지원대상 단체 : 가능</b> <b>민간기업+지원대상 단체 : 가능</b>

### ○ 선정평가

- 선정방법 : 2단계(서면평가, 대면평가) 결과에 따라 선정
- 1차 평가(서면평가)
  - 평가방법 : 사업계획서 서류 검토 및 평가

· 평가기준

항목	평가지표
사업의 적정성	<ul style="list-style-type: none"> <li>• 사업계획의 공유경제 관련성</li> <li>• 사회적 가치창출과 산업단지 문제해결과 기여도</li> </ul>
단체의 추진역량	<ul style="list-style-type: none"> <li>• 신청단체의 공유경제활동 실적, 유사사업 추진 실적</li> <li>• 구성원의 참여도(참여 동의 기업의 비율)</li> <li>• 사업추진 조직구성의 적정성</li> </ul>
사업추진 효과	<ul style="list-style-type: none"> <li>• 사업추진 효과 정도</li> <li>• 사업추진 혜택의 참여구성원 적정 배분 여부</li> </ul>

- 2차 평가(대면평가)

- 평가방법 : 단체별 사업계획 발표 및 질의응답

※ 코로나19로 인해 서면평가로 대체될 수 있음

· 평가기준

항목	평가지표
사업계획의 타당성	<ul style="list-style-type: none"> <li>• 사업계획의 구체성, 차별성</li> <li>• 사업계획의 실행가능성</li> <li>• 사업비 운영계획의 적정성</li> </ul>
공유경제 효과성	<ul style="list-style-type: none"> <li>• 공유촉진 효과</li> <li>• 사업모델의 파급력과 확산가능성</li> </ul>
사회 관련도	<ul style="list-style-type: none"> <li>• 사회적 문제(고용, 환경 등) 해결 가능성</li> <li>• 산업단지 문제해결의 시급성</li> <li>• 지역경제 기여도</li> <li>• ESG 지표(환경(Environment) · 사회(Social) · 지배구조(Governance) 등 비재무적 요소</li> </ul>
지속 가능성	<ul style="list-style-type: none"> <li>• 재무상태, 수익성, 법 · 제도 저촉여부</li> <li>• 기초지자체 등의 대응투자 정도 (※ 다자 협력형만 적용)</li> </ul>

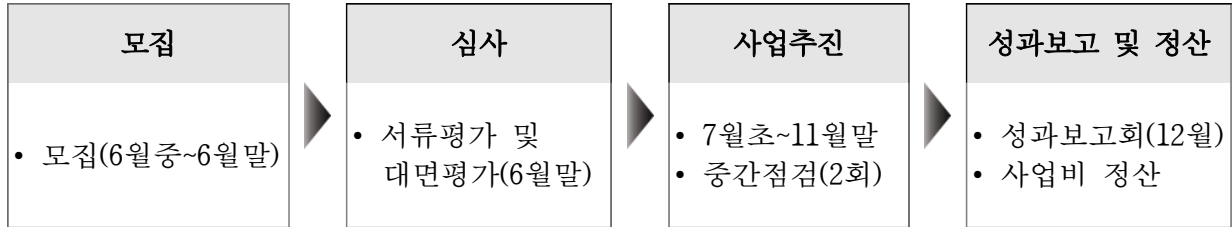
※ 가점 : 자부담 중 실제 수혜자 부담 10% 이상(최대 3점), 전년도 우수 참여단체(최대 2점)

※ ESG 지표 : 사업계획 상에 「지속가능발전법」 및 「경기도 지속가능발전 조례」에 따른 지속가능발전(Environment, Social, Governance)과 관련 계획 평가(한국기업지배구조원에서 평가하는 ESG 등급 참조)

## □ 신청 및 접수방법

○ 신청기간 : 2022. 6. 13.(월) ~ 6. 24.(금) 17:00까지, 12일간

○ 지원절차



○ 모집공고 : 이지비즈([www.egbiz.or.kr](http://www.egbiz.or.kr))

○ 신청방법 : 신청서류 작성 후 내방 또는 우편접수

- 제출처 : 경기도 성남시 분당구 대왕판교로645번길 12(삼평동) 4층  
경기도경제과학진흥원 클러스터육성팀 고혜진 책임

○ 제출서류

- 사업 신청서(서식1호) 및 사업 계획서(서식2호) 각 1부(필수)
- 단체 소개서(서식3호) 1부(필수)
- 개인(기업) 신용정보제공 및 조회 동의서(서식4호) 1부(필수)
- 협력기관 참여의향서(서식5호) 1부(해당 시)
- 기업 참여의향서(서식6호) 1부(선택)
- 사업자등록증 및 고유번호증(해당 시)
- 최근 3년간 재무제표 각 1부(해당 시)
- 기업의 범위반사실(부존재) 여부 협약서 1부(필수)
- 기업의 범위반사실 확인을 위한 개인정보 수집·이용 동의서 1부(필수)
- 국세 및 지방세 완납증명서 각 1부(필수)

## □ 유의사항 및 문의처

○ 유의사항

- 신청서류는 지정서식을 이용해야 하며 제출된 서류는 반환하지 않음
- 허위 사실을 기재하였거나 기타 부정한 방법 등으로 신청하여 선정

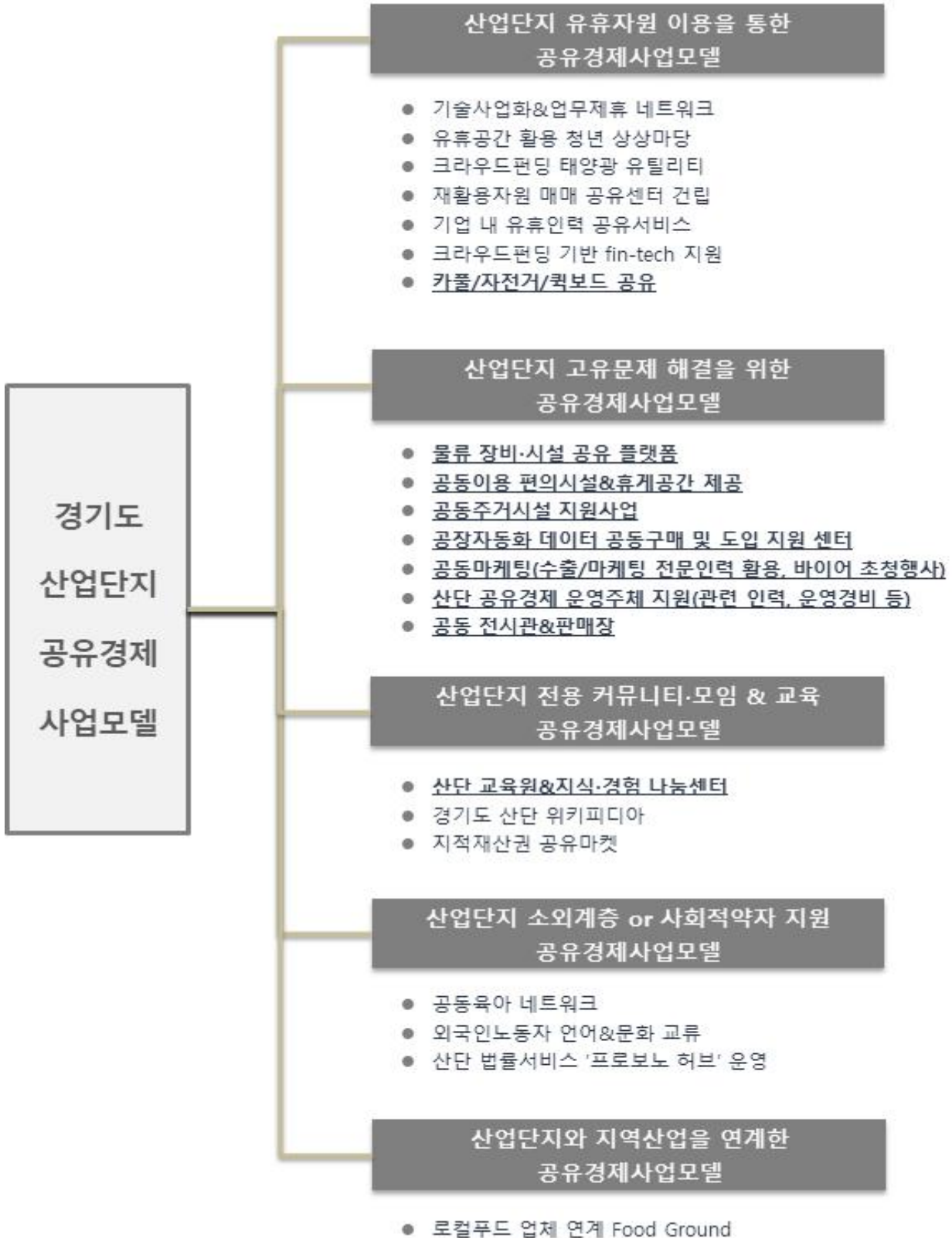
- 된 단체는 자동 선정 취소되며, 관련법에 따라 고발 및 사업비 환수
- 선정된 사업에 대해서는 평가(지원금 정산 포함)를 실시하여 지원목적 외 다른 용도로 사업비를 사용하거나 부정하게 집행한 부분에 대해서는 전액 환수
  - 사업평가결과 지원금 횡령·유용 등 중대한 위반사례 적발 시 다음연도 사업 지원 제한
  - 심사결과와 관련된 평가사항은 비공개 원칙

○ 문의처

- (전화) 031-776-4824 (이메일) kol14j@gbsa.or.kr
- 경기도 성남시 분당구 대왕판교로645번길 12(삼평동) 4층  
경기도경제과학진흥원 클러스터육성팀 고혜진 책임

# [별첨1] 산업단지 공유경제 활성화 사업모델 유형

※ 아래 유형은 사업 이해를 돕기 위한 예시 자료입니다. 참고용으로만 활용해 주시기 바랍니다.



## [별첨2] 산업단지 공유경제 활성화 사업모델 예시

※ 아래 예시는 사업 이해를 돕기 위한 예시 자료입니다. 참고용으로만 활용해 주시기 바랍니다.

### ■ 유희 공간, 장비, 시설 공유

◇ 목적 : 산단 내 유희 공간, 장비, 시설을 공동 활용하거나 공간을 임대하여 공동 활용

◇ 효과 : 산업단지 전용 물류설비 공유 플랫폼을 구축하여 참여기업들의 물류비용 (임대료, 물류비, 관리비 등) 절감, 집적효과(공동구매, 물류공동화, 공동마케팅 등) 실현

◇ 세부사업 모델

- 커뮤니티·비즈니스 지원 공간

- ☞ 커뮤니티 공간(회의실, 휴게공간 등) 또는 비즈니스 지원 공간(공용 창고 등) 임차료, 장비 임차료 지원

- 물류창고 또는 물류집하장

- ☞ 물류공간(창고, 집하장) 및 관련 시설장비 임차료 지원, 공동 물류플랫폼 구축비 지원

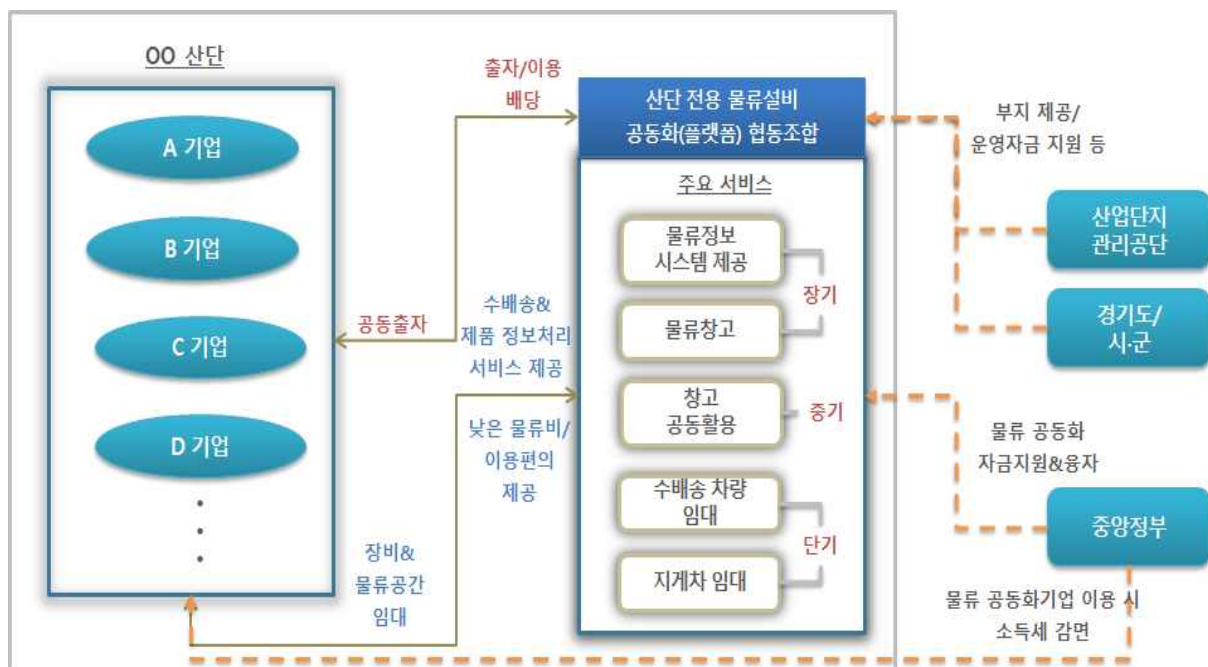
- 유희장비 공유 및 고가장비 공동 활용

- ☞ 유희장비 공유 실비 지원, 공동 고가장비 임대비용 지원, 유희장비 임대 및 거래 플랫폼 구축

- 기타 자산(시설 등)의 공동 활용

- ☞ 공동 출퇴근 버스 운영, 업무용 차량 공유 등

[그림 1. 산업단지 전용 물류설비 공유 플랫폼 구축]





[그림 2. 산업단지 편의시설 및 휴게공간 제공]



## ■ 유휴인력 및 전문서비스 공유

◇ 목적 : 산업 내 유휴인력 및 전문서비스 공유 및 공동 활용

◇ 효과

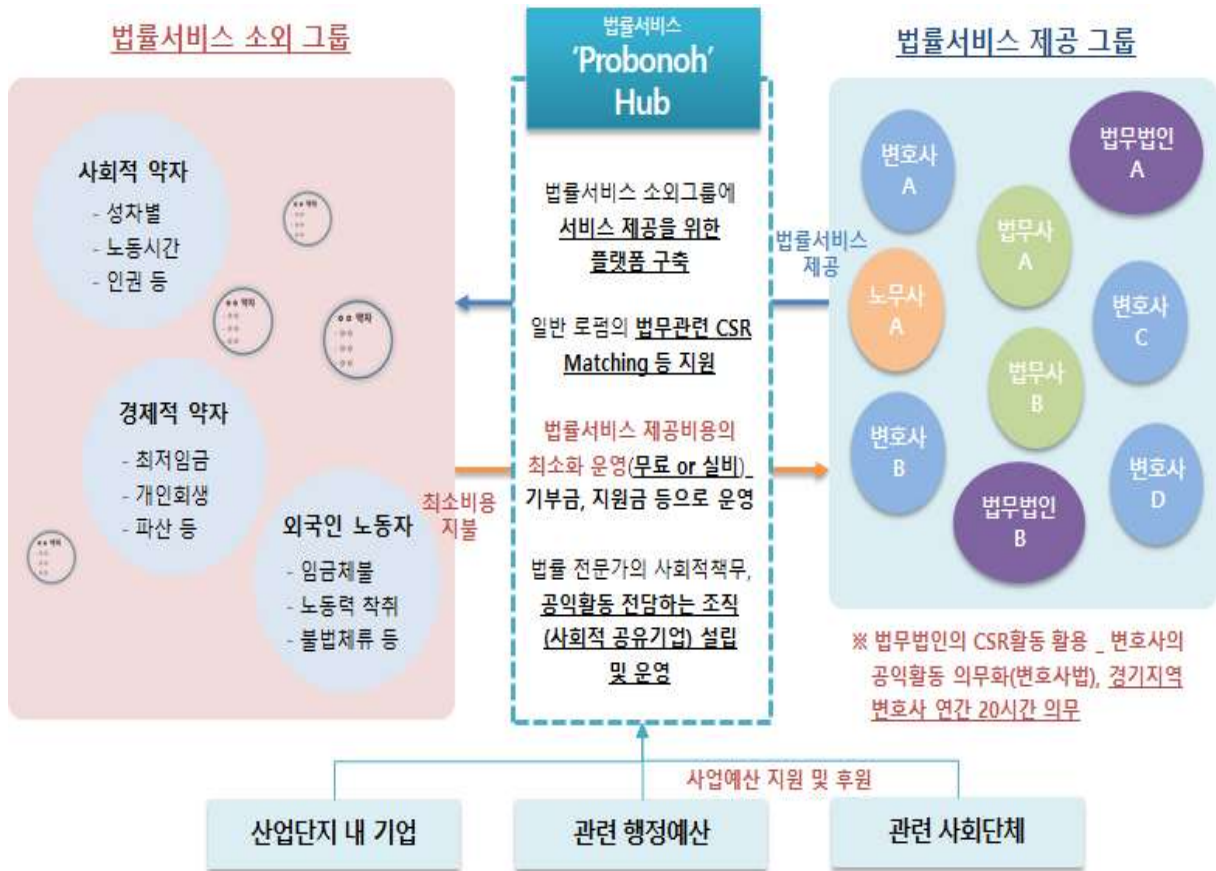
- 산업 내 인력문제를 해결하기 위해 기업 간 생산직 근로자 공유 플랫폼을 구축하여 기업의 매출증대 및 인력비용 절감, 근로자 임금향상을 꾀하도록 함
- 전문 법률서비스를 활용하여 산업단지 내 기업, 근로자들이 최소한의 법률서비스를 받을 수 있도록 보장

◇ 세부사업 모델

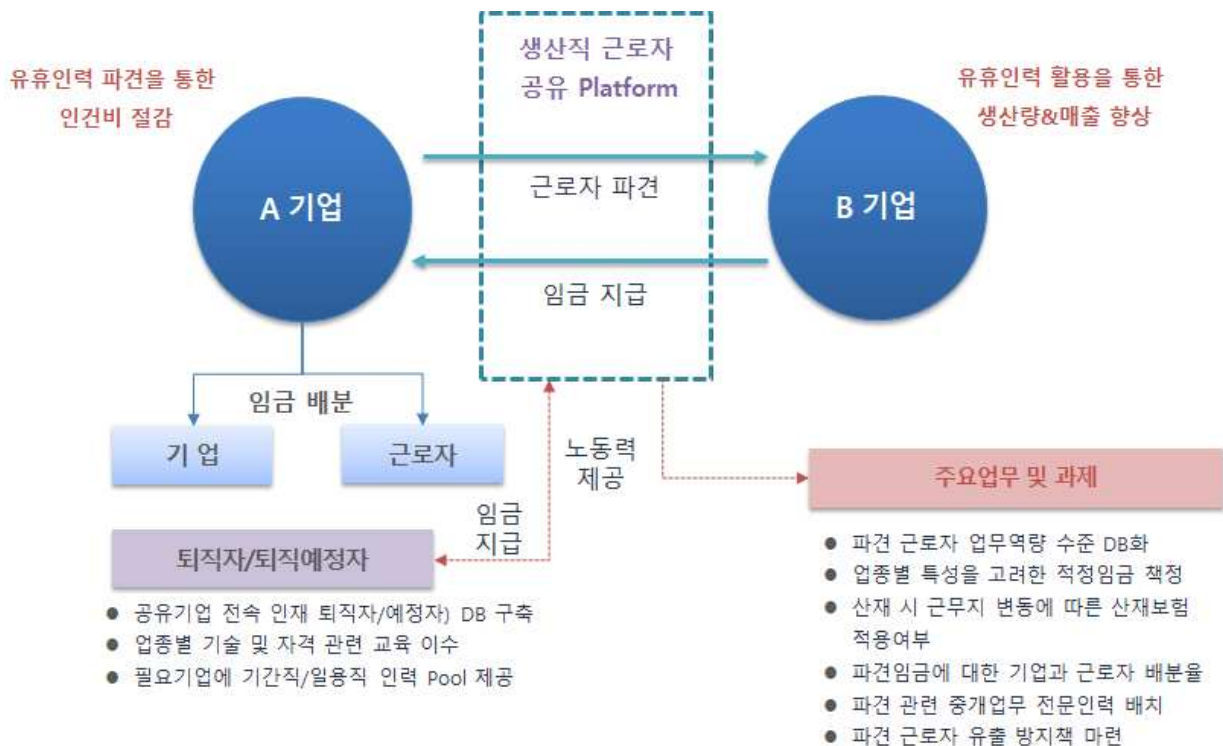
- 법률서비스 공유 플랫폼 운영 및 공동 활용
  - ☞ 법률서비스를 받기 원하는 산업단지 내 기업, 근로자들과 전문인력(변호사, 회계사 등)와의 연결 플랫폼 구축
- 기업 간 유휴인력 공유 플랫폼 구축
  - ☞ 성수기에 생산이 집중되어 근로자가 추가적으로 필요하고 비수기에는 근로자의 업무량이 줄어드는 유형의 인력 미스매칭을 해결하기 위해 기업 간 생산직 근로자 공유 플랫폼을 구축



[그림 3. 산업단지 법률서비스 공유 플랫폼]



[그림 4. 산업단지 내 기업 간 생산직 근로자 공유 플랫폼]



## ■ 커뮤니티 및 교육 플랫폼 구축

◇ 목적 : 산단 구성원들 간 커뮤니티 및 교육 플랫폼을 구축

◇ 효과

- 커뮤니티를 운영하여 개인의 재능/경험을 기부할 수 있는 여건을 조성
- CEO 및 근로자들의 경험, 지식, 정보를 공유하는 소셜네트워크 운영을 통해 산업단지 내 소통의 장(산단 내, 산단 간) 마련

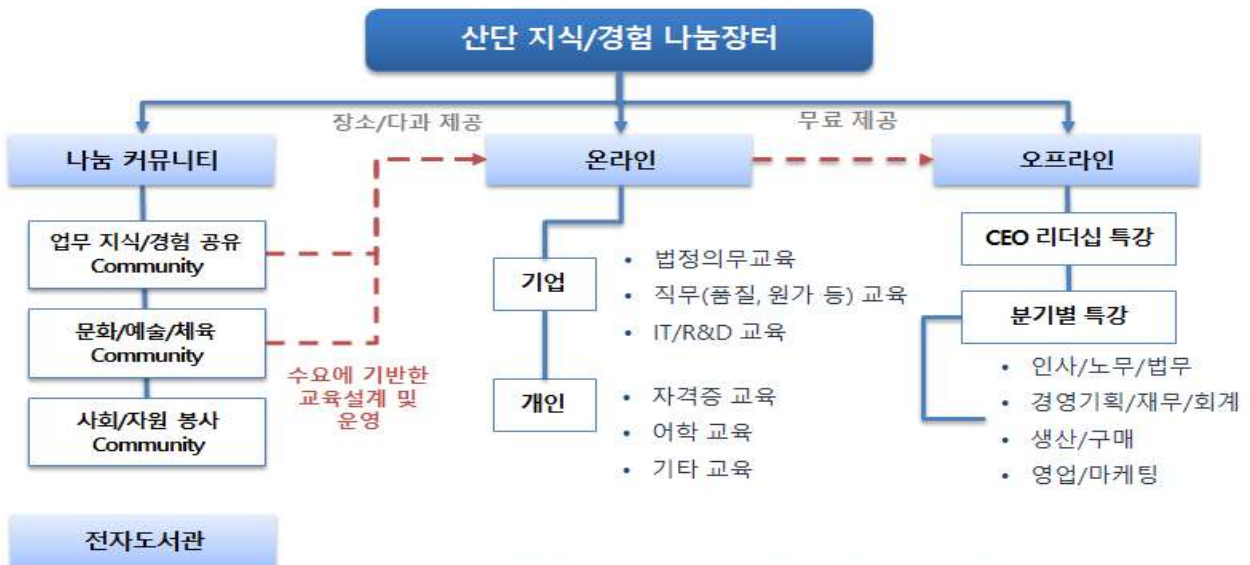
◇ 세부사업 모델

- 산업단지 내 소셜네트워크 운영, 온·오프라인 교육 플랫폼 구축, 온라인 쇼핑몰 및 복지몰 구축 또는 이용 지원 등

[그림 5. 산업단지 내 소셜네트워크 운영]



[그림 6. 산업단지 지식/경험 나눔장터]



※ 공유경제와 일반경제사업의 융합을 통한 시너지 창출 사업모델